



Staða og viðhorf atvinnulausra kvenna á Egilsstöðum og í Fjarðarbyggð

Verkefni unnið af Austurbrú
fyrir
Vinumarkaðsráð

1



Tinna Kristbjörg Halldórsdóttir

Efnisyfirlit

Myndaskrá	2
Töfluskrá	2
Helstu niðurstöður.....	3
Inngangur.....	4
Forvinna.....	4
Könnun	5
Aðferð	6
Rannsóknarspurningar	6
Niðurstöður	6
Lýðfræðilegar spurningar	6
Viðhorfsspurningar	9
Opnar spurningar.....	11
Hvers vegna erfitt?	11
Hvað hefurðu gert?.....	11
Erlendar konur og aðlögun	11
Umræða.....	12
Næstu skref	12
Heimildir	12

Myndaskrá

Mynd 1. Sveigjanleiki í opnun leikskóla og atvinnumöguleikar.....	10
---	----

Töfluskrá

Tafla 1. Atvinnuleysi á landinu öllu. Heimild: Vinnumálastofnun, e.d.	4
Tafla 2. Atvinnuleysi eftir landshlutum. Heimild: Vinnumálastofnun, e.d.	5
Tafla 3. Atvinnuleysi - kynjamunur. Heimild: Vinnumálastofnun, e.d.....	5
Tafla 4. Aldur þátttakenda.....	6
Tafla 5. Menntun allra þátttakenda.	7
Tafla 6. Menntun 25-40 ára þátttakenda	7
Tafla 7. Menntun maka þátttakenda.....	8
Tafla 8. Vinnutími maka þátttakenda.	8
Tafla 9. Áhrif atvinnuleysis á fjárhag.	9
Tafla 10. Almenn líðan.....	10

Helstu niðurstöður

Viðtalsrannsókn, hálf-staðlaður spurningalisti, alls 17 þátttakendur sem höfðu verið án atvinnu í a.m.k. eitt ár.

Aldursbil þátttakenda var 26-65 ár, meðalaldur 40 ár. Allar konurnar voru í hjúskap utan ein. Barnafjöldi var frá einu upp í fimm börn, að meðaltali 2,5 börn.

Þátttakendur komu frá þremur þjóðernum, 11 Íslendingar, fimm voru pólskir og einn af austur-evrópskum uppruna. Flestar íslensku konurnar eru innfæddir austfirðingar.

Menntunarstaða þátttakenda er fremur lág en rúmur helmingur var með grunnskóla- eða gagnfræðapróf, aðeins tvær með háskólapróf, báðar erlendar.

Menntun maka var í 11 tilvikum iðnmenntun. Vinnutími þeirra var oftast breytilegur vinnutími eða vaktavinna. Heildartekjur þátttakenda sjálfra voru í öllum tilvikum undir 200 þúsundum og flest heimilin höfðu heildartekjur á bilinu 400-600 þúsund.

Átta þátttakendur sögðust glíma við heilsubrest sem gæti komið í veg fyrir að þær tækju hvaða starf sem þeim byðist. Um helmingur taldi líðan sína góða og allar eldri konurnar sögðu að heilsa þeirra væri mun betri í atvinnuleysi en þegar þær voru í vinnu.

Aðeins fjórar konur töldu að fordómar væru til staðar gagnvart atvinnulausum konum. Þær nefndu þó fleiri að þær hefðu heyrt raddir um að atvinnulausir væru aumingjar en höfðu aldrei orðið fyrir slíku aðkasti. Viðhorf kvennanna voru svipuð hvað varðar áhrif þjóðernis á atvinnumöguleika og töldu að slíkt ætti ekki við.

3

Spurt var um áhrif leikskólaopnunar á möguleika þeirra til atvinnu og sögðu átta konur sem voru með ung börn að slíkt myndi kannski hjálpa. Allflestar tóku samt fram að þær væru ekki hrifnar af því að vista börn of lengi á leikskólum og myndu að líkindum ekki nýta sér slíkt. Þjónusta dagmæðra var eitthvað sem einungis ein kona sagðist geta hugsað sér að nota ef hún kæmist að en annars átti sá möguleiki ekki við vegna aldurs barnanna eða skorts á dagmæðrum í samfélaginu.

Mikill meirihluti kvennanna hafði stuðning fjölskyldu sinnar eða þrjár fjórðu. Sama hlutfall var ánægt með stuðning Vinnuálastofnunar varðandi námskeið og ráðgjöf. Einungis fjórar konur voru ósáttar við þann stuðning eða tilboð sem þeim voru boðin.

Allar konurnar nema ein sögðu áhrifin á fjáhaginn neikvæð en sögðust margar hverjar venjast því að hafa litlar tekjur en sú eina sem sagði áhrifin jákvæð var með hærri tekjur á atvinnuleysisbótum en úti á vinnumarkaði.

Skýringar þátttakenda á erfiðleikum við að fá vinnu voru meðal annars að ekkert væri í boði nema umönnunarstörf sem hentuðu illa, oft í vaktavinnu eða væru of þung líkamlega. Einnig að þær skorti góð tengsl í samfélaginu til að fá þá vinnu sem þeim hentaði best.

Þær sögust allar hafa lagt vinnu í að sækja um og spyrjast fyrir og vildu allflestar komast aftur út á vinnumarkaðinn.

Inngangur

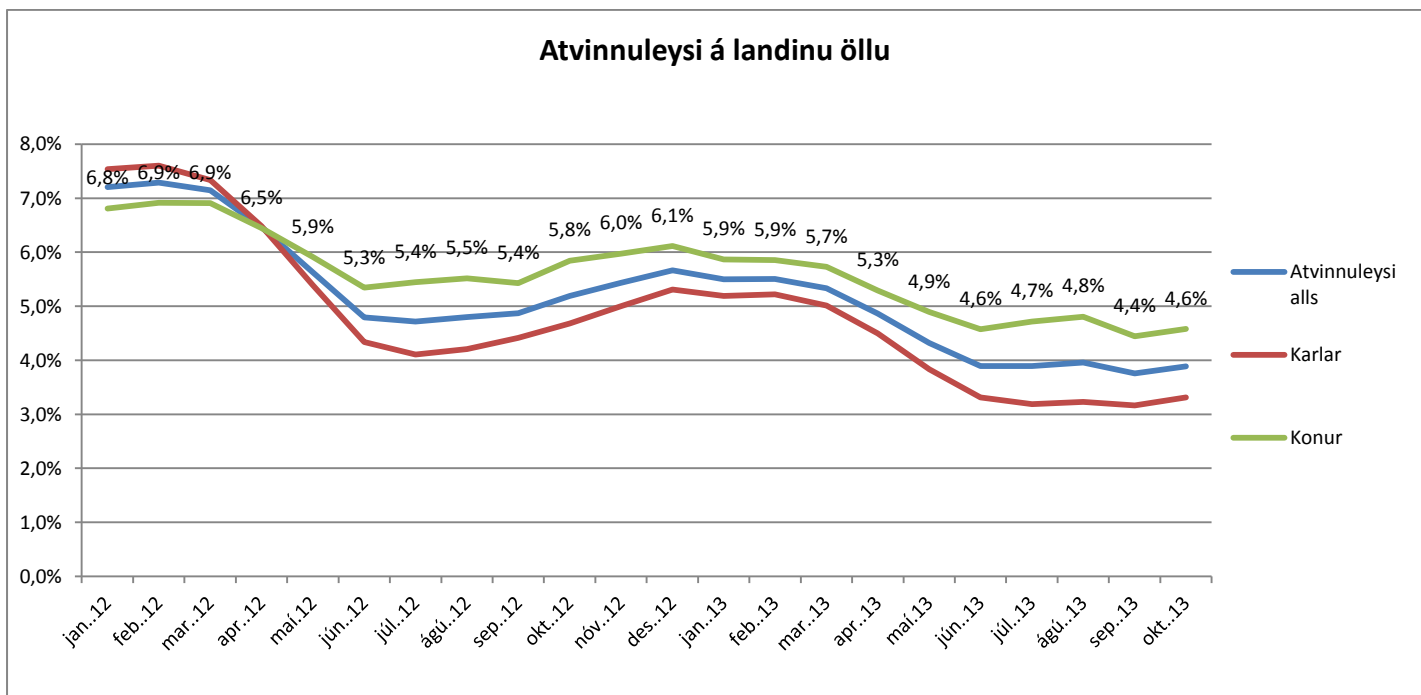
Í þessari skýrslu er gerð grein fyrir könnun sem unnin var fyrir Vinnumarkaðsráð varðandi stöðu atvinnulausra kvenna á Austurlandi. Um er að ræða viðtalskönnun á högum kvenna sem hafa verið atvinnulausar í nokkurn tíma, að minnsta kosti eitt ár. Hópurinn taldi 30 konur og fékkst rúmur helmingur þeirra til að taka þátt í könnuninni. Erlendar konur af pólskum uppruna voru um 20% af hópnum og var fenginn túlkur sem ræddi við þær á pólsku.

Spurningar voru bæði staðlaðar og opnar til að afla sem bestra upplýsinga. Spurt var um ýmsa þætti sem varpað gætu ljósi á stöðu hópsins og kom ýmislegt í ljós en ekki er hægt að segja að eitthvað eitt sé afgerandi eða dæmigert fyrir þennan hóp í heild sinni. Fremur virðist vera ákveðin mynstur undirliggjandi sem tengjast aldri, heilsufari og menntunarstöðu.

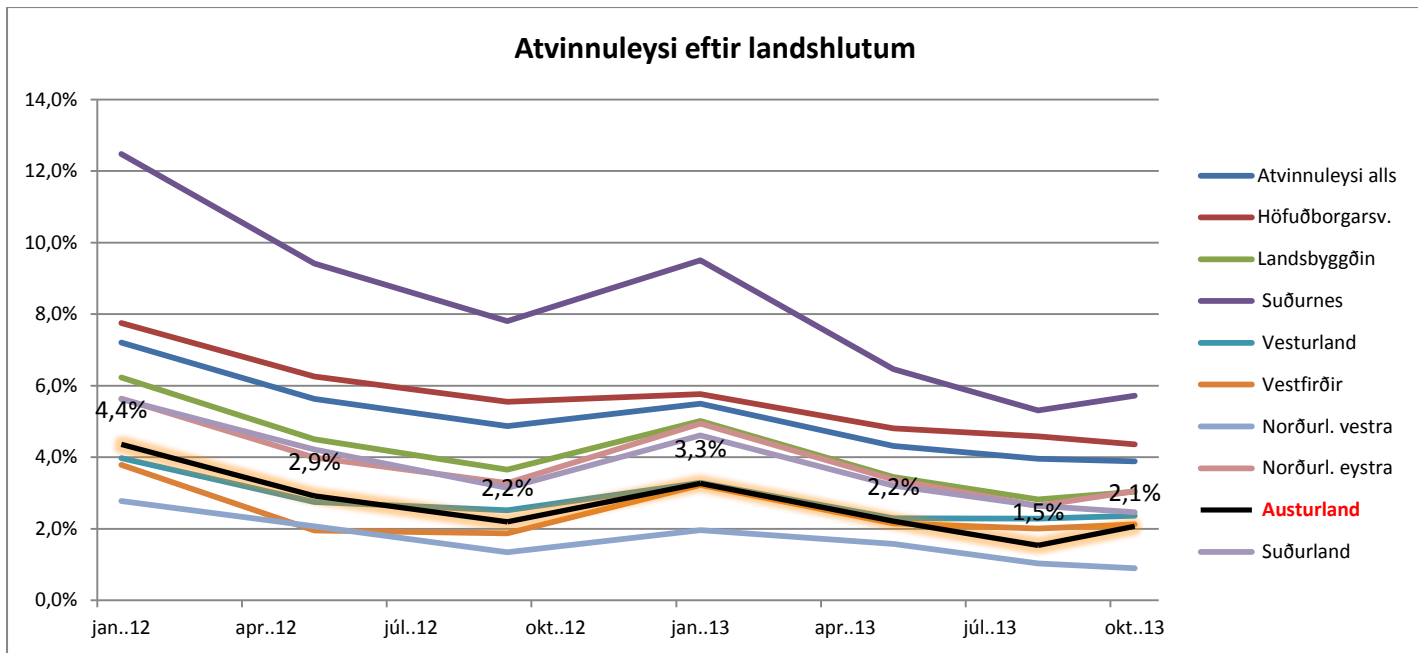
Forvinna

Áður en farið var af stað með viðtalskönnun var unnið forvinnuverkefni sem Gréta Garðarsdóttir sá um. Sú skýrsla er að hluta í viðauka I, það er sá hluti hennar sem laut að upplýsingum varðandi tölur um atvinnuleysi og fyrirhugaða framkvæmd. Í þeirri samantekt komu fram tölur um atvinnuleysi í júní 2013.

Nýjar tölur um atvinnuleysi á landinu gefa til kynna að atvinnuleysi sé almennt á niðurleið í öllum landshlutum þó Suðurnesin og Höfuðborgarsvæðið skeri sig enn úr og séu ofar en meðaltal atvinnuleysis á landsvísu. Tölur fyrir atvinnuleysi á landinu öllu gefa til kynna að ögn hægar dragi úr atvinnuleysi kvenna en karla.

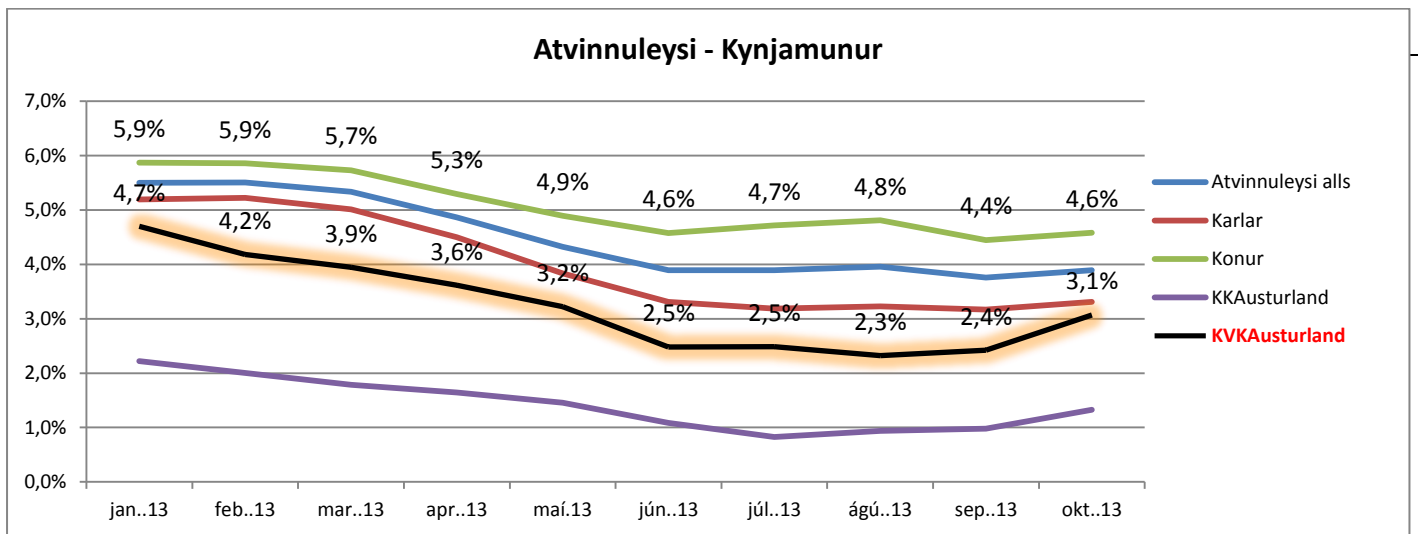


Tafla 1. Atvinnuleysi á landinu öllu. Heimild: Vinnumálastofnun, e.d.



Tafla 2. Atvinnuleysi eftir landshlutum. Heimild: Vinnumálastofnun, e.d.

Atvinnuleysi kvenna á Austurlandi er minna en meðaltal atvinnuleysis kvenna á landinu sem er yfir meðaltali almenns atvinnuleysis. Atvinnuleysi kvenna á Austurlandi er minna en á sama tíma og í fyrra og minna en meðaltal atvinnuleysis á landinu öllu hjá konum.



Tafla 3. Atvinnuleysi - kynjamunur. Heimild: Vinnumálastofnun, e.d.

Könnun

Viðtalskönnun fór bæði fram í persónu og í símtölum þegar ekki var öðru við komið. Alls voru 30 konur á þeim lista sem Vinnumálastofnun lét rannsakanda í té. Af þeim voru tvær konur komnar með vinnu þegar hringt var í þær og þeim því sleppt úr rannsókninni. Alls fengust svör frá 17 konum. Sjö konur vildu ekki taka þátt og fjórar svöruðu ekki ítrekuðum tilraunum til að ná í þær símleiðis og með tölvupósti.

Aðferð

Listi yfir þátttakendur kom frá Vinnumálastofnun gegnum tengilið þar. Öllum þátttakendum var sent bréf þar sem þeim var kynnt rannsóknin, sjá viðauka II. Hringt var í alla á listanum. Farið var í heimsóknir til átta þátttakenda og tekin voru símaviðtöl við níu þátttakendur. Hvert viðtal tók 10-30 mínútur. Hálf-staðlaðar spurningar í fyrri hluta viðtals gera þær innbyrðis samanburðarhæfar þar sem svarmöguleikar voru gefnir. Opnar spurningar gáfu möguleika á svörum sem voru einstaklingsbundin og einnig var hægt að spyrja betur út í einstaka þætti ef tilefni var til þess.

Aðferðafræðin sem unnið var eftir telst til eigindlegrar rannsóknarhefðar og er vel þekkt og mikið notuð í félagsvísindarannsóknum þar sem aflað er upplýsinga um viðfangsefni sem ekki liggur fyrir mikil þekking á eða fyrri rannsóknir (Creswell, 2007).

Í þessari rannsókn er gengið út frá því að lýsa stöðu og viðhorfum þátttakenda og látið vera að túlka eða heimfæra niðurstöður á aðrar rannsóknir.

Rannsóknarspurningar

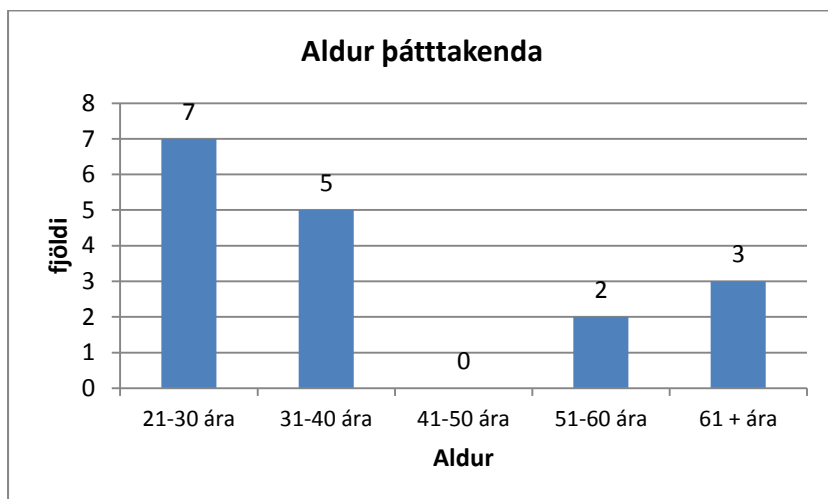
Spurt var spurninga varðandi bakgrunn, viðhorf og upplifun til atvinnuleysis og fengu allir þátttakendur sömu spurningar. Sjá spurningaramma í viðauka V. Hjá erlendum þátttakendum var að auki spurt um aðlögun að íslensku samfélagi.

Niðurstöður

Niðurstöðum rannsóknar má skipta niður eftir þeim flokkum sem spurt var eftir.

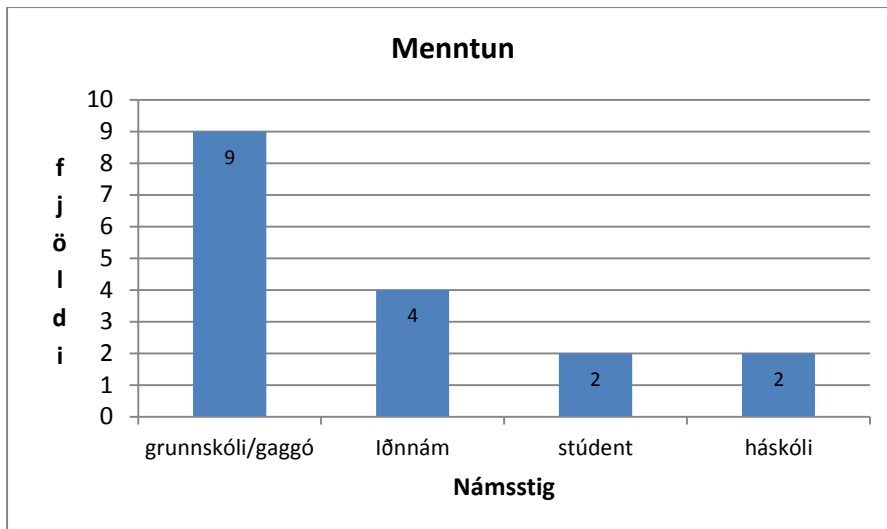
Lýðfræðilegar spurningar

Þær bakgrunnsbreytur sem voru mældar eru aldur, menntun, hjúskaparstaða, barnafjöldi, þjóðerni og lengd atvinnuleysis. Auk þess var ef við átti spurt um menntun og vinnutíma maka. Að lokum var spurt um heildartekjur heimilis.



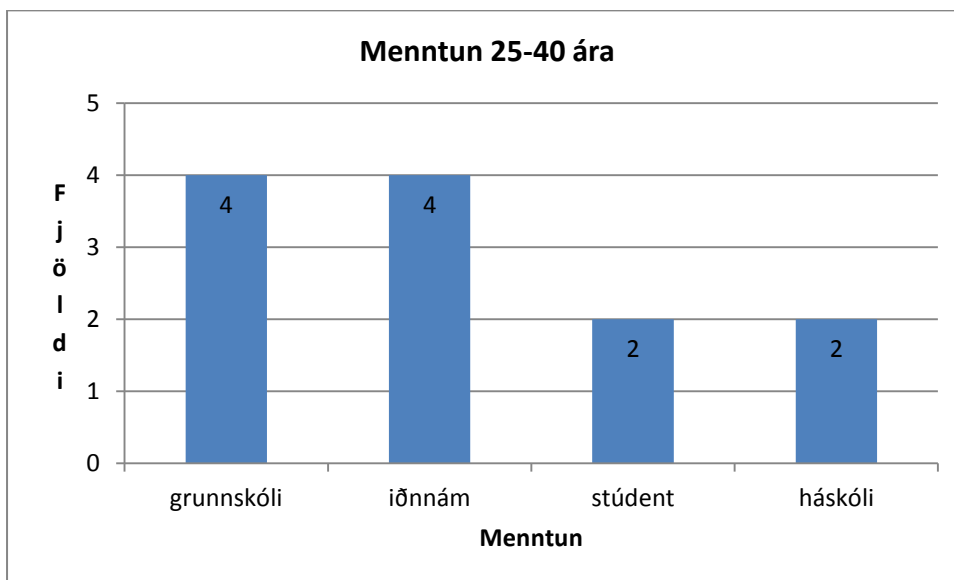
Tafla 4. Aldur þátttakenda.

Aldursbil þátttakenda var 26-65 ár, flestar undir 35 ára. Allar konurnar voru í hjúskap utan ein. Barnafjöldi var að meðaltali 2,5 börn. Tíu konur voru með börn undir 6 ára aldri á heimilinu. Menntunarstaða þátttakenda var fremur lág en helmingur eða átta voru með grunnskóla- eða gagnfræðapróf.



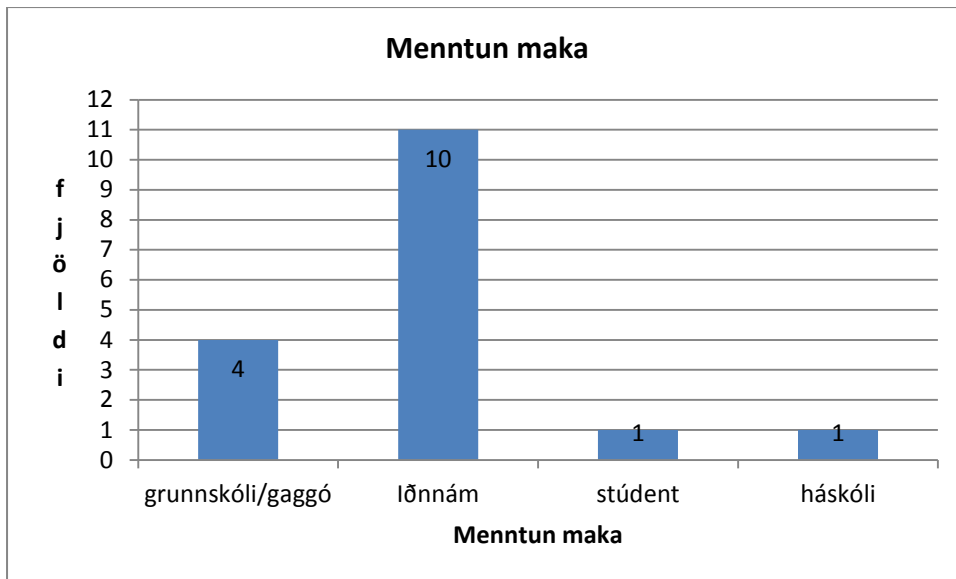
Tafla 5. Menntun allra þátttakenda.

Ef hópur eldri kvennanna er tekinn frá og menntunarstaða aldurshópsins 25-40 ára skoðuð sér, þá er dreifingin önnur þar sem engin eldri kvennanna hefur meiri menntun en gagnfræðapróf.



Tafla 6. Menntun 25-40 ára þátttakenda

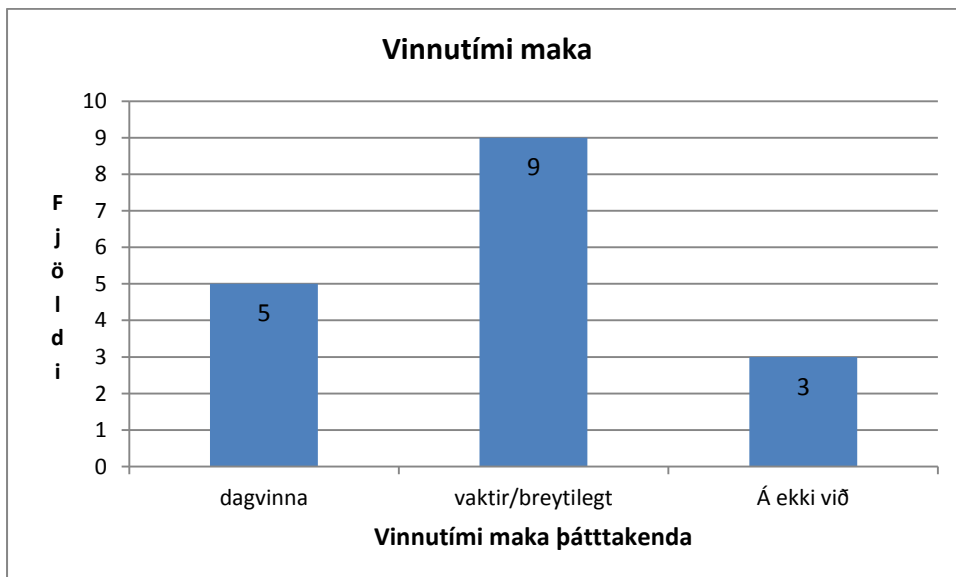
Menntun maka var í tíu tilvikum af sextán, iðnmenntun. Heildartekjur heimilanna voru í 75% tilvika sagðar vera á milli 400-600 þúsund á mánuði, í nær öllum tilvikum nær 600 þúsundum. Konurnar voru sjálfar allar með tekjur undir 200 þúsund krónum á mánuði og höfðu allar nema þrjár verið án atvinnu lengur en 12 mánuði.



Tafla 7. Menntun maka þátttakenda.

Þátttakendur komu frá þremur þjóðernum, flestir voru Íslendingar eða ellefu kvennanna, af þeim voru fjórar aðfluttar en hinar sjö innfæddir austlendingar. Fimm þátttakendur voru pólskir og einn þátttakandi var af austur-evrópsku bergi.

Spurt var um vinnutíma maka, meðal annars í tengslum við lengri eða sveigjanlegan opnunartíma leikskóla sem vikið er að í næsta kafla þessarar skýrslu. Vinnutími maka þátttakenda var í flestum tilvikum breytilegur vinnutími eða vaktavinna.



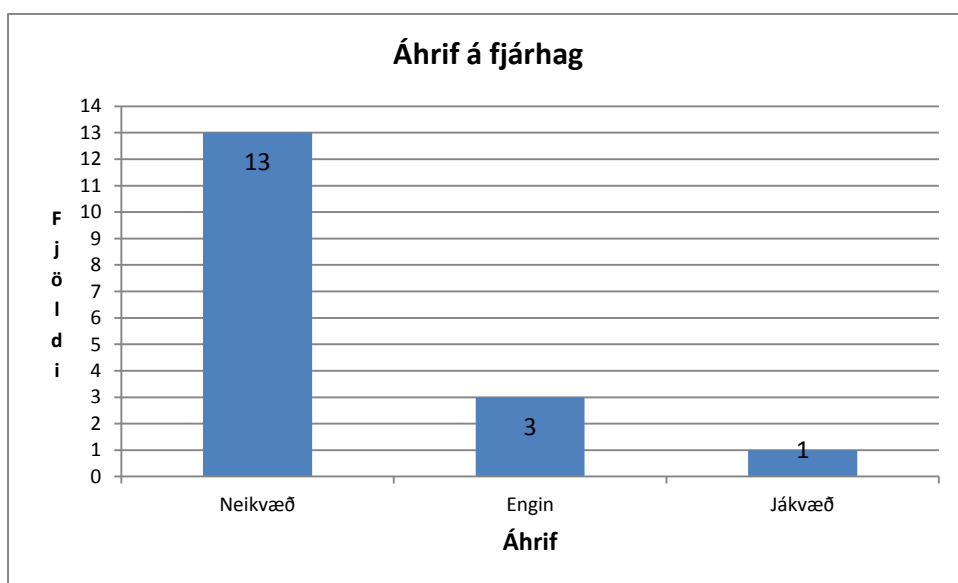
Tafla 8. Vinnutími maka þátttakenda.

Viðhorfsspurningar

Viðhorf kvennanna til ákveðinna þátta er varða atvinnuleysi voru kannaðir sem og áhrif atvinnuleysis á lífsgæði.

Mikill meirihluti kvennanna hafði stuðning fjölskyldu sinnar og sögðust ekki finna fyrir mikilli pressu við að finna starf eða taka hvaða starfi sem byðist. Mikill meirihluti þátttakenda eða 75% voru ánægðir með stuðning og ráðgjöf Vinnuálastofnunar s.s. námskeið. Fimm konur töldu sig ekki hafa fengið stuðning við hæfi eða takmarkaðan.

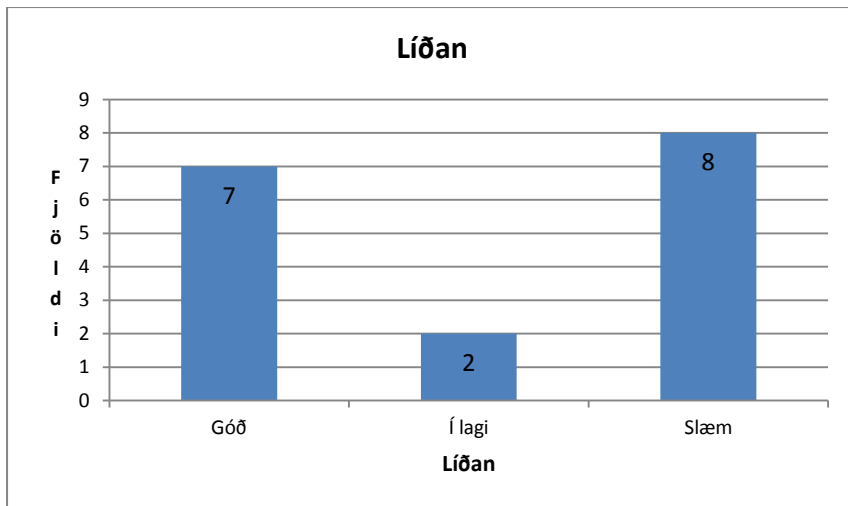
Allar konurnar nema ein sögðu áhrifin á fjárhaginn neikvæð en sögðust margar hverjar venjast því að hafa litlar tekjur en sú eina sem sagði áhrifin jákvæð var með hærri tekjur á atvinnuleysisbótum en úti á vinnumarkaði.



Tafla 9. Áhrif atvinnuleysis á fjárhag.

Átta af þátttakendum sögðust glíma við heilsubrest sem gæti komið í veg fyrir möguleika á að taka hvaða starf sem byðist. Ekki var um skýrt skilgreind veikindi að ræða í öllum tilvikum en oftast voru nefnd stoðkerfisvandamál. Ein konan talaði um að líklega væri næsta skref fyrir hana örorka eða endurhæfingarlífeyrir.

Almenn líðan kvenanna í rannsókninni skiptist í nær jafna hópa þeirra sem sögðu að líðan sín væri góð og þeirra sem sögðu að líðan sín væri slæm. Þær konur sem leið almennt vel sögðu að þær hefðu nóg fyrir stafni; bæði á heimili og í félagslífi eða samfélaginu til að draga úr einangrandi áhrifum atvinnuleysis. Hins var hópurinn sem lýsti slæmri almennri líðan oftast einangraður og hafði fátt fyrir stafni. Meirihluti erlendu kvennanna var í þessum hópi. Allar eldri konurnar sögðu að heilsa þeirra væri mun betri í atvinnuleysi en þegar þær voru í vinnu.

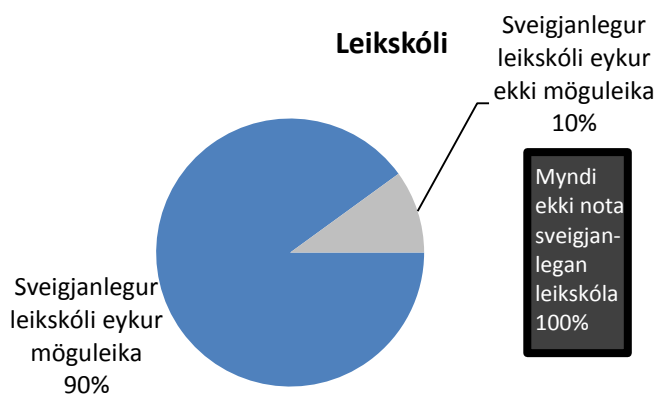


Tafla 10. Almenn líðan.

Aðeins fjórar konur töldu að fordómar væru til staðar gagnvart atvinnulausu fólki. Þær nefndu þó fleiri að þær hefðu heyrt raddir um að atvinnulausir væru aumingjar en höfðu aldrei orðið sjálfar fyrir slíku aðkasti. Fordómar eða mismunun vegna þjóðernis var talin óveruleg af þátttakendum. Margir nefndu að innflytjendur hefðu sannað sig sem almennt duglegt fólk og fordómar væru ástæðulausir.

Spurt var um áhrif sveigjanlegrar eða lengdrar leikskólaopnunar á möguleika til atvinnu en 10 þátttakendur voru með börn undir sex ára aldri á heimilinu. Með sveigjanlegri eða lengdri opnun væri verið að koma til móts við þarfir vaktavinnufólks og þeirra sem vinna langan vinnudag. Slík umræða hefur áður komið upp í aðdraganda álversbyggingar í Fjarðabyggð (Tinna Halldórsdóttir, 2011). Þeir þátttakendur í rannsókninni sem voru með leikskólabörn á sínu heimili voru í langflestum tilvikum sammála því að breyttur opnunartími gæti liðkað fyrir atvinnumöguleikum foreldra ungra barna og þá aðallega möguleikum mæðra. Hins vegar töldu þátttakendur ólíklegt að slíkt myndi auka þeirra möguleika á vinnumarkaði því löng vistun eða sveigjanleg hugnaðist þeim ekki fyrir sín börn. Átta konur í rannsókninni voru með börn undir 3ja ára aldri. Þær voru spurðar að því hvort þjónusta dagmæðra myndi auka möguleika þeirra á því að fá vinnu við hæfi. Einungis ein kona sagðist vilja gæslu fyrir sitt barn hjá dagmóður en aðrar voru komnar með leikskólapláss eða sögðu möguleikann ekki eiga við. Dagmæðraþjónusta var ekki í boði á öllum þeim stöðum sem þátttakendur bjuggu á og kostnaður við slíka þjónustu var nefndur sem hindrun.

Mynd 1. Sveigjanleiki í opnun leikskóla og atvinnumöguleikar.



Opnar spurningar

Spurt var nokkurra spurninga sem buðu upp á opna svörun. Konurnar voru beðnar að meta hvers vegna þeim hefði gengið illa að fá vinnu og segja frá því sem þær hefðu gert til að auka atvinnumöguleika sína. Að auki voru erlendar konur spurðar hvernig þeim hefði gengið að aðlagast íslensku samfélagi. Svör þátttakenda voru rituð eftir þeim orðrétt og þess gætt við úrvinnslu og framsetningu að þau væru ópersónugreinanleg. Endurtekningar og samsvörun mynda niðurstöður.

Hvers vegna erfitt?

Langflestir þátttakendur sögðu að mestir erfiðleikar felist í því hversu fá tækifæri séu í boði á svæðinu. Dæmigert svar: „*vantar einfaldlega meiri atvinnu á staðinn*“. Með tækifærum er átt við raunverulegt val um atvinnu; innihald hennar og vinnutíma. Enda kom fram hjá um fjórðungi þátttakenda að þeim hefði ítrekað verið boðin vinna við umönnun sem þær hefðu ekki áhuga eða getu til að sinna. Tækifærum og atvinnuvali tengist einnig vinnutími en þriðjungur nefndi það sem hindrun. Tekið saman í orðum þessara tveggja kvenna:

„*mjög lítið af störfum í boði fyrir konur*“ ... og ... „*vantar vinnu sem er hefðbundinn vinnudagur*“

Um þriðjungur þátttakenda nefndi það sem hluta af ástæðu langavaramandi atvinnuleysis að heilsufar þeirra hindraði möguleika og að aldur þeirra kæmi í veg fyrir að vinnuveitendur hefðu áhuga á að gefa þeim tækifæri.

Að lokum var tengslanet nefnt sem áhrifsvaldur. Þriðjungur taldi að það skipti máli að „*þekkja fólk*“ og hafa tengsl því ekki öll störf eru auglýst.

Hvað hefurðu gert?

Allir þátttakendur nema tveir sögðust hafa lagt vinnu í að sækja um og spyrjast fyrir og vildu flestir komast aftur út á vinnumarkaðinn. Í þrettán tilvikum segjast þátttakendur nota aðferðir eins og að fara í fyrirtæki og spyrjast fyrir, bæði á stöðum og meðal kunningja varðandi störf. Dæmigert svar var: „*sótt mikið um, mætt á staði og leitað eftir vinnu*“.

Sex konur voru í einhverju námi á þeim tíma sem viðtal við þær var tekið. Þær vonuðust til að nám myndi færa þeim fleiri tækifæri.

Annað sameiginlegt kom ekki fram hjá þátttakendum um aðgerðir þeirra til að fá vinnu. Nokkrar konur nefndu að það væri niðurbriótandi að fá höfnun oftar en einu sinni og jafnvel að fá ekki svar við umsókn eða fyrirspurn. Þær sögðust flestar vera búnar að gera ferilskrá og nýttu hana í að sækja um.

Erlendar konur og aðlögun

Erlendu konurnar sögðust eiga erfiðara með að aðlagast íslensku samfélagi vegna atvinnuleysisins. Þær höfðu fengið boð á tungumálanámskeið en vildu vera í meiri samskiptum við fullorðið fólk. Þær sögðust vera virkar í starfi sem tengdist börnum sínum en ekki hafa mörg önnur tækifæri til að vera í samskiptum eða virkir þátttakendur í samfélaginu.

Umræða

Lýsandi rannsókn eins og sú sem lýst er í þessari skýrslu er ætlað að lýsa veruleika þátttakenda eins og hann blasir við þeim með þeirra eigin orðum. Þátttakendum má skipta í tvo hópa. Annars vegar hóp eldri kvenna sem eiga fá ár eftir á vinnumarkaði og hins vegar konur á aldrinum 25-40 ára sem eru allar með börn á leik- og/eða grunnskólaaldri.

Eldri konurnar eiga það sameiginlegt að mæta „aldursfordómum“ í sinni atvinnuleit, þ.e.a.s. þær fá hreinlega höfnun á grundvelli aldurs. Þessar konur eiga það einnig sameiginlegt að þrátt fyrir að vilja helst af öllu fá vinnu, eru þær heilsubetri eftir að þær fóru á atvinnuleysisbætur. Stoðkerfisverkir og sjúkdómar hrjá þennan hóp og það kemur í veg fyrir að þær geti tekið hvaða vinnu sem er. Menntunarstaða þessara kvenna er lág og þær telja ekki mikilvægt að breyta því þar sem stutt er í að þær hverfi af vinnumarkaði.

Yngri konurnar eru sundurleitari hópur en þær eldri. Þær eiga það þó sameiginlegt að vera með ung börn á framfæri, oft mörg og vilja ekki að vinnan truflí eða rekist á fjölskyldulíf eða móðurskyldur þeirra. Þær eru til að mynda all sammála um að sveigjanlegur og lengri opnunartími leikskóla geti opnað atvinnumöguleika fyrir konur en vilja ekki nýta sér slíkt sjálfar. Menntunarstaða yngri kvennanna er í flestum tilfellum grunnskóla eða iðnmenntun en tvær eru með stúdentspróf og tvær með háskólapróf. Þær háskólamenntuðu eru báðar erlendar. Vinnutími maka er breytilegur eða vaktavinna í 75% tilvika í þessum hópi og það gerir þeim erfiðara fyrir að taka hverja þá vinnu sem þeim er boðin. Hluti hópsins eða um einn þriðji segir heilsuvanda hrjá sig og draga úr atvinnumöguleikum sínum.

Næstu skref

Huga þarf að þörfum þessa hóps nú þegar vitað er hverjir einstaklingarnir eru og hver viðhorf þeirra og staða er. Mikilvægt er að draga úr einangrun og viðhalda virkni.

Eldri konurnar vilja gjarnan fá vinnu við hæfi og huga má að úrræðum sem á einhvern hátt hvetja vinnuveitendur til að ráða einstaklinga úr þessum hópi. Ennfremur þarf að huga að því hvort heilsufarsvandi einstaklinganna er þess eðlis og það hamlandi að endurhæfingalífeyrir eða örorka að hluta sé meira viðeigandi úrræði en atvinnuleysisbætur.

Yngri konurnar eru sundurleitari hópur en þar á meðal eru konur af erlendum uppruna sem styrkja þarf í viðleitni sinni við að falla inn í samfélagið og efla íslenskunám þeirra svo þær megi njóta menntunar sinnar. Í hópnum eru einnig ungar konur sem segja heilsufarsvanda hindra atvinnumöguleika sína. Kanna þarf hvort þessi hópur á frekar heima í endurhæfingarúrræðum.

Heimildir

Creswell, J.W. (2007). *Qualitative inquiry and research design: Choosing among five approaches*. Thousand Oaks: Sage.

Tinna Halldórsdóttir. (2011). „Nú getur maður bara „tjillað“ í Reykjavík.“ *Rannsókn á áhrifum samfélagsbreytinga á Austurlandi á stöðu og viðhorf austfirskra kvenna*. Óbirt MA ritgerð. Háskóli Íslands: Félagsvísindadeild.

Vinnumálastofnun. (e.d.) *Atvinnuleysistöður í excel skjölum*. Sótt 16. desember 2013 af <http://www.vinnumalastofnun.is/vinnumalastofnun/utgefing-efni-og-talnaefni/atvinnuleysistolur-i-excelskjolum/>